

# Киноконцертный кинотеатр «Космос»



Здание  
Киноконцертного театра «Космос»  
построено в 1967 году  
по проекту

Народного архитектора СССР  
Белянкина Геннадия Ивановича



*ККТ «Космос» до реконструкции*



*ККТ «Космос» после реконструкции*



*Зрительный зал*

Трёхзальный кинотеатр в Екатеринбурге и главный концертный зал города. Архитекторы — Г. И. Белянкин, Н. Н. Надёжин, инженеры — В. В. Бурдакин, Н. В. Максимов.

ККТ «Космос» построен в 1967 году с огромной, по меркам тех лет, вместимостью в 2386 зрителей. Официальное открытие состоялось 5 ноября 1967 года.

За основу взяли проект ленинградского архитектора Николая Надёжина, который победил на Всесоюзном конкурсе 1958 года. Свердловский архитектор Геннадий Белянкин переработал проект для Урала. Для нового кинотеатра выбрали место недалеко от реки, чтобы после сеанса или концерта горожане могли погулять по набережной. В 1976 году здание решили достроить, чтобы добавить ресторан. В этом месте все делалось с размахом. Ресторан «Космос» стал самым крупным в Свердловске — 1000 мест, залы уральской и европейской кухни, два банкетных зала.

Воздушность фасаду придают композитные панели «алюкобонд» и тонированные темно-синие витражи, а также «Летящая Муза» - символический барельеф - чеканка (работа скульпторов супругов Грачевых), парящая посередине фронтальной плоскости, оформленной в виде киноэкрана.

Внутреннее убранство представлено облицованными мрамором колоннами, сверкающими перилами, ступенями из гранита, величественными «космическими» люстрами.



# Дворец Молодёжи





*Барельеф*



*макет Дворца молодёжи*

Дворец Молодёжи находится на площади Коммунаров, построено в 1973 году по проекту Г. И. Белянкина, получившего за эту работу премию Совета Министров СССР. Он говорил, что задумал Дворец молодёжи еще в студенческие годы. Называл его своей первой любовью, которая не забывается годами.

Знаменитый барельеф из чеканного алюминия создан Анатолием Калашниковым. В центре он изобразил огонь – символ энергии и созидания. Слева и справа – людей и атрибуты, говорящие о ключевых для советской экономики профессиях. Кстати, на «чеканке» есть и портрет Геннадия Белянкина. Недалеко от главного входа – арт-объект «Звезда», символ надежды.

На левой части фасада – мемориальная доска в честь академика Андрея Сахарова. Часть здания украшена еще одним декоративным барельефом – редкая штука даже для советского модернизма. Если присмотреться, можно увидеть инициалы авторов – Валерия Беляева и Леонида Венкерберца.

В 2016 году была проведена реставрация по эскизам Г.И.Белянкина. Преемники Архитектора воплотили идея учителя в реальность. Самые масштабные работы проведены по замене стеклянных витражей. Каждый весит больше тонны. Стекла, заполненные внутри специальным газом, способны сохранять комфортную температуру. Поэтому зимой во Дворце молодёжи тепло. Летом – прохладно. В темное время суток включается светодиодная подсветка для создания цветowych композиций.



*Арт-объект "Звезда"*



# Атриум Палас Отель

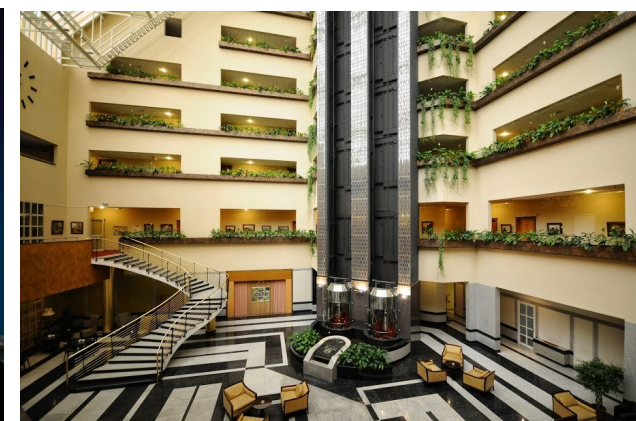




*3d-модель отеля*



*Вечерний вид*



*Холл отеля*

**Атриум Палас Отель** — пятизвёздочная гостиница в Екатеринбурге. Включает в себя Центр международной торговли.

Элегантный отель - пример уникальной архитектуры, расположенный в «золотом квадрате» культурного и делового Екатеринбурга напротив Свято-Троицкого собора. Центр международной торговли Атриум Палас Отель среди проектов 90-х годов особенно выделяются здание Атриум Палас Отеля (совместно с архитектором А.Заславским) и композиционное завершение формирования Кафедральной площади Екатеринбурга, где Геннадий Иванович продемонстрировал свободное владение новыми приемами как в интерьере, так и в экстерьере здания, с учетом каждой его детали

Построен: 1998 г.

Реставрирован: 2018 г.



# Дворец народного творчества







*Дворец культуры в момент строительства*



*Атриум*



*Дворец народного творчества и памятник Н.И. Кузнецову*

**Дворец народного творчества** — культурное учреждение в Орджоникидзевском районе Екатеринбурга. Эскизы и рабочие чертежи по проектированию Дворца культуры выполнялись под руководством Г. И. Белянкина, впоследствии ставшего главным архитектором города. В рабочую группу также входили главный архитектор В. Ю. Шапошник и главный инженер Ф. И. Клещеев. Строительство здания по адресу улица Фестивальная, 12 завершилось только осенью 1981 года. К строительству в разные периоды привлекались комсомольцы машиностроительного техникума, учащиеся профессионально-технических училищ, школьники, работники Уралмашзавода. Часть конструктивных элементов и элементов декора здания изготавливалась на Уралмашзаводе.

Отличительным мотивом здания являются пересекающиеся лестничные марши, символизирующие прогресс и космические достижения СССР. Атриум имеет сложный потолок, украшенный свисающими металлическими сферами и каскадными хрустальными люстрами. Фойе Дворца культуры украшено обширным панно. Панно объединяет пять композиций: «Первопроходец», «Мастера камня», «Семья», «Металл Урала» и «Геолог», разделённых мозаичными элементами. Интерьеры Дворца культуры украшала финская мебель и первые в городе четыре эскалатора. На площади перед зданием установлен памятник Н. И. Кузнецову.



# Детский кинотеатр «Салют»

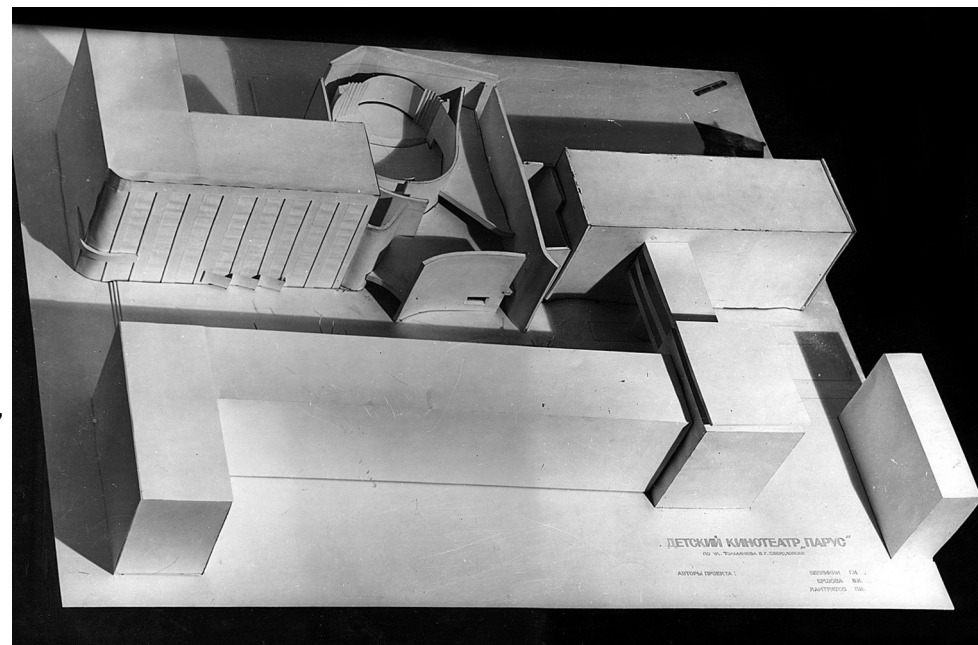




«Салют» — один из старейших кинотеатров Екатеринбургского «праотец»– электротheater «Художественный»– был открыт в 1912 году. Прекратил работу в феврале 2020 года. Новый «Салют» замыслился как культурно-досуговый центр для детей, где помимо двух кинозалов были бы библиотека, кружковые комнаты, гардероб, два буфета, большой атриум, в котором на Новый год можно ставить елку.

Архитектор Г.И.Белянкин совместно с Г.И. Лантаровым и В.И. Ершовой создали эскизный проект кинотеатра. В проекте видны живописные криволинейные стены.

Оба зала, расположенные один под другим, имеют интересные криволинейные очертания. Пространство второго и третьего этажей объединено большим атриумом, освещаемым через окна-витражи. Авторы придумали для нового детского кинотеатра романтическое название «Парус», однако из-за проблем с переоформлением бумаг он так и остался «Салютом». Проект был окончательно реализован в 1978 году. На стене со стороны улицы Толмачёва висит украшение-чеканка: трубы и развевающиеся знамёна на фоне пятиконечной звезды.



Макет кинотеатра "Салют"



Зал в кинотеатре



Фигура 1: Зал в кинотеатре



Атриум



# Театр оперы и балета





*Вид сверху*



*Зрительный зал*



*Западный фасад*

История Театра оперы и балета началась задолго до его строительства — в 1843-м, когда в город приехали артисты из Казани. Тогда, конечно, никто и не предполагал, что на Дровяной площади, ныне площадь парижской коммуны, может появиться роскошное здание. Но в сознании екатеринбуржцев, замороженных первыми спектаклями, возникла мысль — городу нужен театр...

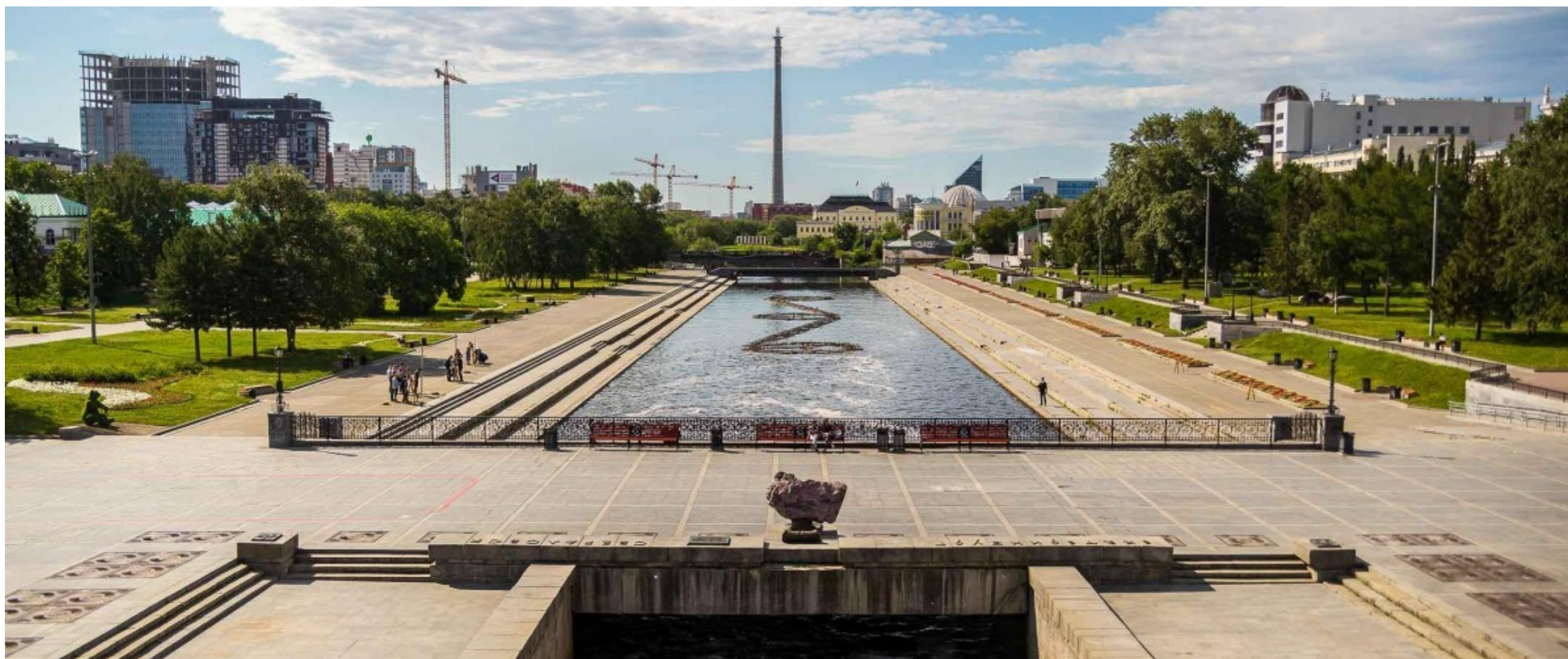
При возведении здания была использована новая для того времени технология – применение железобетона. Выполненный из этого материала свод обеспечивал отличную акустику. В 1912 году театр был построен. Долгое время после открытия горожане называли его Новым городским театром, современное название «театр оперы и балета» появилось позже. Богато декорированное здание сразу же превратилось в одну из главных достопримечательностей Екатеринбурга. Роскошный интерьер отличался богатством отделки: лепнина, позолота, бархат. Жители полюбили театр и называли его «Белый лебедь».

Само здание, декорированное нарядными балконами с балюстрадами, считается архитектурной достопримечательностью города. Зрительный зал имеет форму подковы и вмещает до 1200 зрителей.

Белянкин Геннадий Иванович принимал участие в реконструкции Свердловского театра оперы и балета совместно с архитектором с Аркадием Ефимовичем Заславским в 1981-1982 гг.



# Исторический сквер



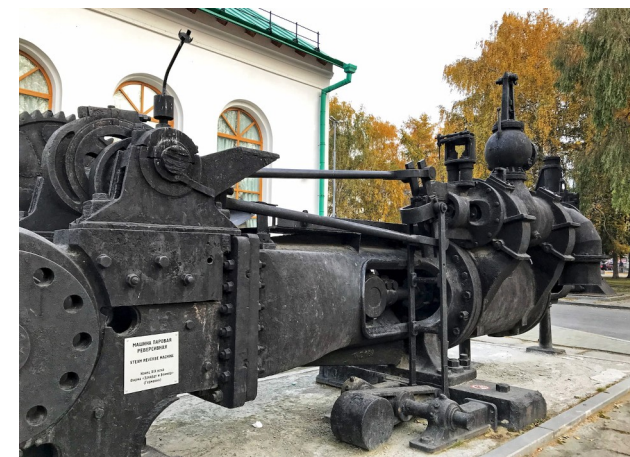




*Водонапорная башня*



*Музей природы Урала*



*Музей старинной техники*

В далёком 1721 году началось строительство плотины на реке Исеть. Через 2 года плотина была готова, и по указу Петра Первого начали возводить железоделательный завод. Именно 1723 и принято считать годом основания Екатеринбурга.

В 1830-е провели первую реконструкцию территории. Разбили сквер, плотину расширили по проекту знаменитого архитектора Малахова. Следующая реконструкция сквера прошла в 1960–70-е годы, тогда он и приобрёл свой нынешний вид. Территория превратилась в музейно-мемориальный комплекс, состоящий из двух частей. Река делит его на музейную и мемориальную зоны.



*Родонит из Седельниковского месторождения*



*Аллея камней*



*Горельеф "Рождение города"*



# АРХИТЕКТУРНЫЕ ПРОЕКТЫ Г.И.БЕЛЯНКИНА ВЕЛИКИЕ ЗДАНИЯ ЕКАТЕРИНБУРГА



Группа «Сказка», МАДОУ №107  
Воспитатель: Безрукова Т. В.

## БЕЛЯНКИН Геннадий Иванович



Народный архитектор СССР, заслуженный архитектор РСФСР, главный архитектор города Екатеринбурга (1973–1996).

**Даты жизни: 26.11.1927г – 22.08.2011г**

Награжден :

- премией Госстроя СССР за проект ККТ «Космос»,
- премиями Совета министров СССР за Дворец молодежи и ДК УЗТМ,
- премией им. В.Н.Татищева и Г.В.де Геннина за проект МТЦ «Атриум Палас Отель».
- Награжден Звездой университета в 2002 году.